

Humaan immunodeficiëntievirus (hiv)  
in Nederland



hiv monitoring rapport

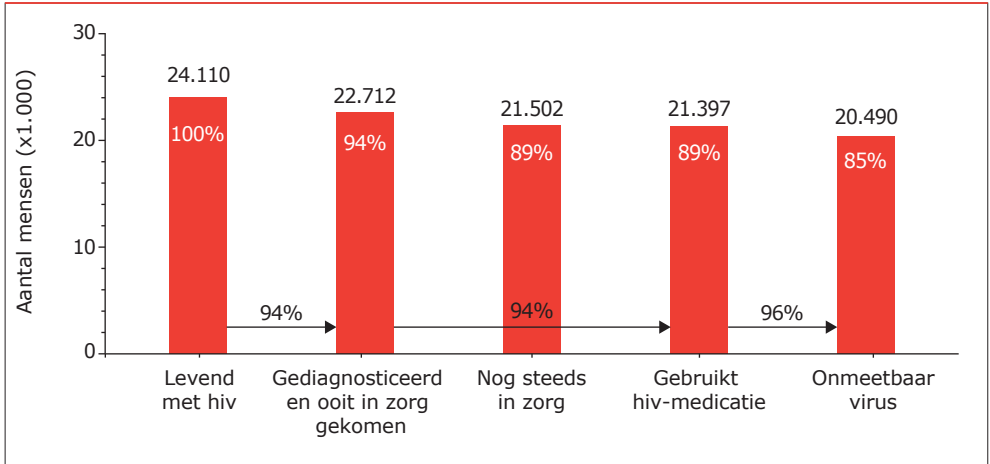
2022

samenvatting



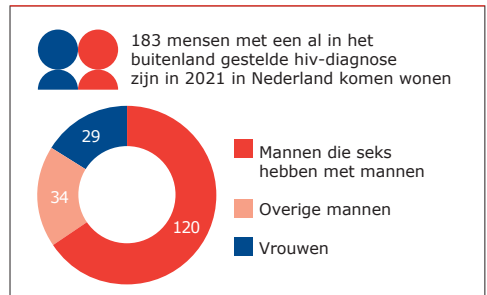
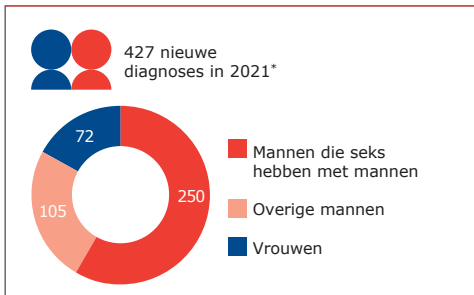
## Hiv-zorgcontinuüm

Onderstaande figuur laat zien hoeveel mensen met hiv leven in Nederland, hoeveel er in zorg zijn en hoeveel er een onmeetbaar virus hebben.\*



*De behandeling van hiv is erop gericht om vermenigvuldiging van het virus krachtig te onderdrukken. Hierdoor kan de gezondheid zich herstellen en daarnaast kan het virus niet langer worden overgedragen. Zo draagt de behandeling niet alleen bij aan het behoud van de gezondheid, maar ook aan het voorkomen van nieuwe hiv-overdracht.*

## Nieuwe diagnoses 2021



\* Getallen gecorrigeerd voor vertraging in aanmelding bij SHM.

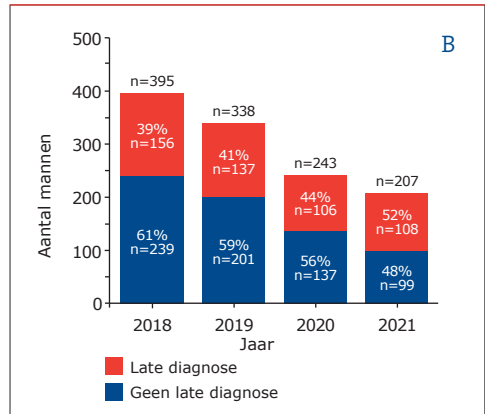
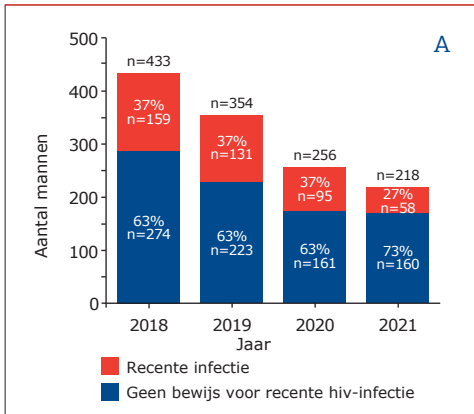
# De impact van PrEP op nieuwe hiv-infecties

## Recente infecties

Figuur A laat voor de nieuwe hiv-diagnoses onder mannen die seks hebben met mannen zien bij hoeveel er sprake was van een recente infectie. Van een recente infectie is sprake wanneer iemand in de 12 maanden voor diagnose nog een negatieve test had, of wanneer er in de bloedtest aanwijzingen zijn voor een acute hiv-infectie.

## Late diagnoses

Figuur B laat voor de nieuwe hiv-diagnoses onder mannen die seks hebben met mannen zien hoe groot het aandeel is met een late diagnose\*\*.



In 2021 is onder de groep mannen die seks hebben met mannen het percentage recente hiv-infecties **met 10 procentpunt sterk gedaald**, van 37% in de periode van 2018-2020 naar 27%.

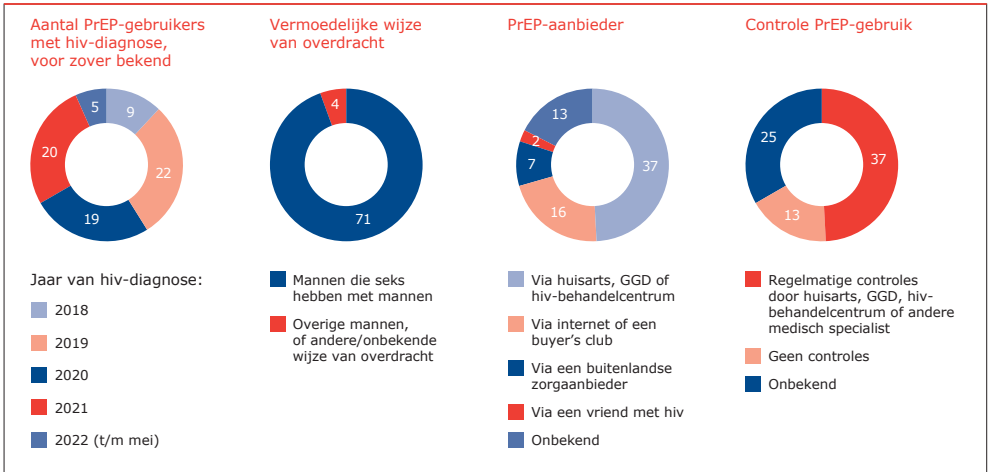
Het **dalende percentage** van recente hiv-infecties onder mannen die seks hebben met mannen wijst op de goede werking van de hiv-preventiepill (PrEP). De groep mannen die zich al frequent lieten testen op hiv kan zich nu met PrEP tegen hiv beschermen.

De laatste jaren **stijgt het aandeel late hiv-diagnoses** onder mannen die seks hebben met mannen.

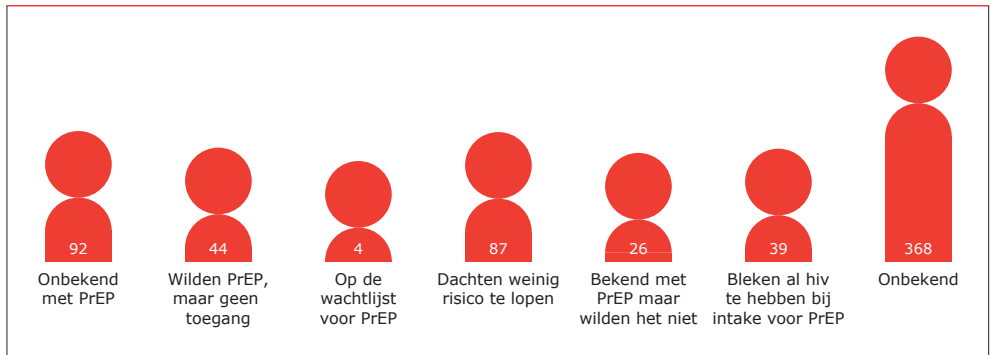
\*\* Er is sprake van een late diagnose wanneer het CD4-celaantal lager is dan 350 cellen/mm<sup>3</sup> of als er sprake is van aids, ongeacht het CD4-celaantal. Bij een aantal mannen is niet bekend wat het stadium van de infectie is.

## Kennis over en gebruik van PrEP bij mensen met hiv

Van 75 mensen met hiv die tussen 2018 en 31 mei 2022 in zorg zijn gekomen is bekend dat ze in het verleden PrEP hebben gebruikt.



Van 660 mensen met hiv die tussen 2018 en 31 mei 2022 in zorg zijn gekomen is bekend dat ze in het verleden geen PrEP hebben gebruikt.

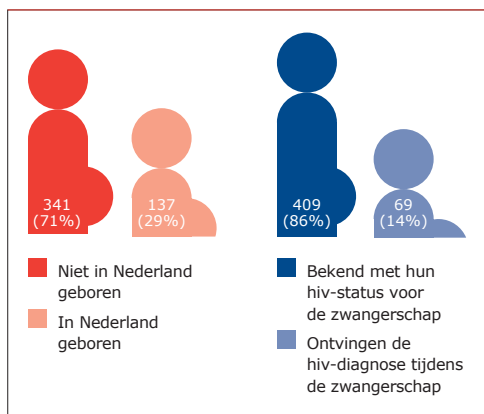


Tot nu toe hebben **48 mensen** hiv opgelopen terwijl zij wel PrEP hadden willen gebruiken. Het werkelijke aantal is mogelijk hoger omdat deze informatie nog maar bekend is van **44%** van de mensen met een nieuwe hiv-diagnose in 2021.

**39 mensen** bleken al hiv te hebben bij de eerste controle voorafgaande aan de start met PrEP.

## Zwangerschap en borstvoeding

Van 2016 tot en met 2021 zijn er 478 vrouwen met één of meerdere geregistreerde zwangerschappen in zorg geweest. In totaal hebben 448 zwangerschappen minimaal 24 weken geduurd en geleid tot de geboorte van een kindje.



Wijze van bevallen	Aantal
Vaginaal	311
Keizersnede (gekozen)	63
Keizersnede (noodzakelijk)	71
Onbekend	3

Duur van de zwangerschap	Aantal
≥ 37 weken	388
32-37 weken	48
24-32 weken	11
Onbekend	1

Bij **328 zwangerschappen van vrouwen met hiv** die tussen 2016 en 2021 zijn bevallen is informatie bekend over borstvoeding. Voor 20 zwangerschappen hebben de vrouwen aangegeven borstvoeding te hebben gegeven. Zij hadden allemaal **een onmeetbaar virus**. Er is bij deze zwangerschappen geen overdracht van hiv gerapporteerd.

Door **screening gedurende de zwangerschap en goede behandeling** is de overdracht van hiv tijdens de zwangerschap bij vrouwen met hiv in zorg in Nederland heel laag: 0,22% tussen 2016 en 2021.

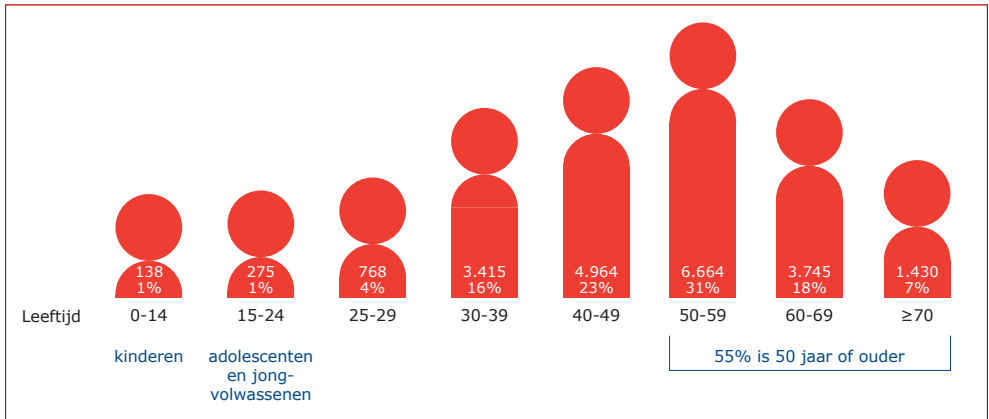
## Hiv in Nederland



Op 31 december 2021 leven naar schatting 24.110 mensen met hiv in Nederland, waarvan er 21.399 in zorg zijn.

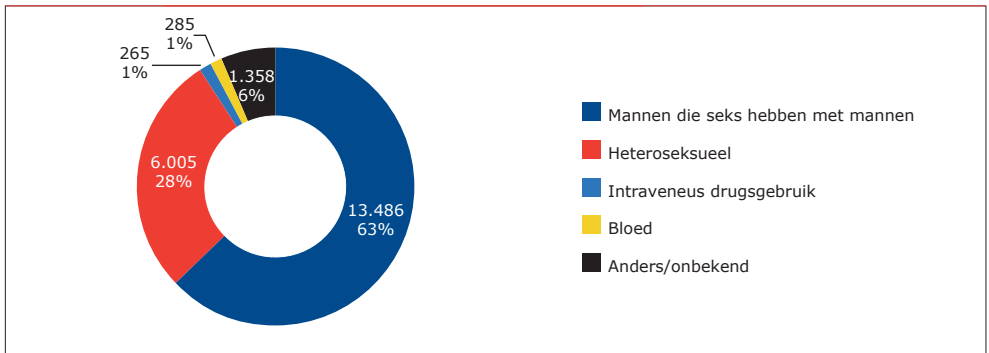
## Leeftijd

Verdeling over leeftijdsgroepen van mensen met hiv in zorg in Nederland.



## Overdracht van hiv

Deze figuur laat de wijze van overdracht zien van alle 21.399 mensen met hiv in zorg in 2021 in Nederland.



## Regionale spreiding van het geschatte aantal mensen met hiv in Nederland

	Mensen met hiv, geschat	Nog zonder diagnose, geschat
<b>Regio*</b>		
Noord	1.420	130
Oost	2.690	160
Noord-Holland/Flevoland	9.060	290
Utrecht	1.380	60
Zuid-Holland Noord	1.810	120
Zuid-Holland Zuid	3.780	240
Zeeland/Brabant	2.550	150
Limburg	1.040	60
<b>Totaal</b>	<b>23.720</b>	<b>1.220</b>
<b>Stad</b>		
Amsterdam	6.350	170
Rotterdam	2.090	110
Den Haag	1.310	90
Utrecht	570	30
<b>Totaal</b>	<b>10.310</b>	<b>400</b>

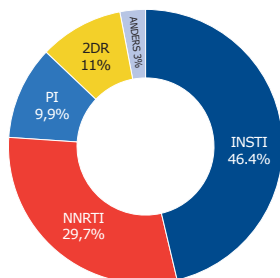
\* Dit is de regionale indeling van de Centra voor Seksuele Gezondheid.

## Geboorteland van mensen met hiv in zorg in Nederland

	Aantal	Percentage
Nederland	12.253	57
Sub-Sahara-Afrika	2.680	13
West-Europa	1.107	5
Zuid-Amerika	1.701	8
Caribisch gebied	975	5
Zuid- en Zuidoost-Azië	805	4
Anders**	1.767	8
Onbekend	111	1
<b>Totaal</b>	<b>21.399</b>	<b>100</b>

\*\* Anders omvat ook de mensen die afkomstig zijn uit Oost-Europa.

## De behandeling van hiv Medicijngebruik in 2021



### Legenda:

**INSTI** = Integraseremmer (bictegravir, dolutegravir, elvitegravir, raltegravir), plus twee NRTI

**NNRTI** = Non-nucleoside reverse transcriptaseremmer (doravirine, efavirenz, rilpivirine), plus twee NRTI

**PI** = Proteaseremmer (darunavir), plus twee NRTI

**2DR** = Medicatie met twee in plaats van drie werkzame stoffen

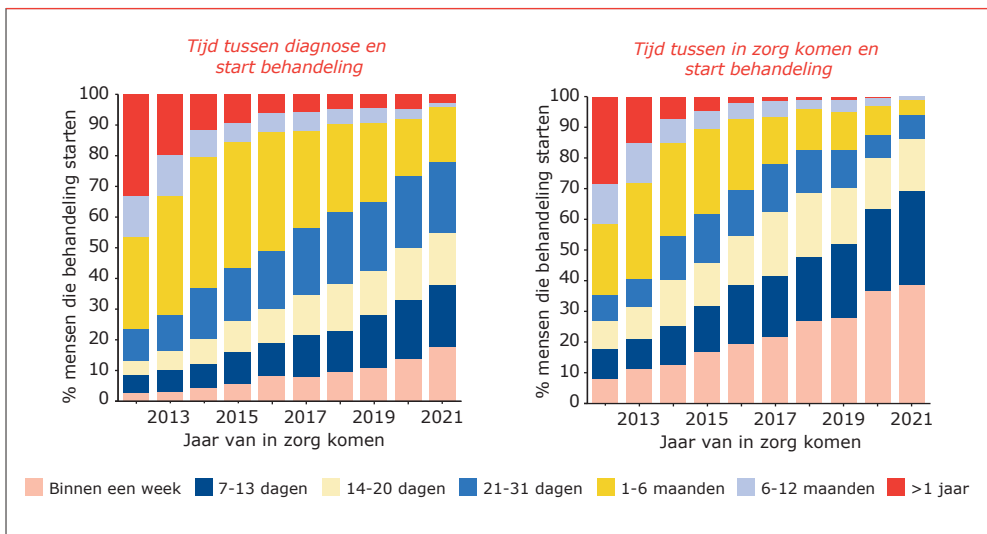
**ANDERS** = Overige combinaties

Ongeveer **11%** van alle mensen met hiv slikt medicatie met twee in plaats van drie werkzame stoffen, de zogeheten **duotherapie**.

Van de mensen met hiv die medicatie gebruiken, gebruikt eind 2021 **53,5%** een combinatietherapie die **geheel of gedeeltelijk generiek voorschrijfbaar** is. Een generiek geneesmiddel is een middel waarvan het octrooi is verlopen waardoor ook andere partijen het middel met dezelfde werkzame stoffen kunnen produceren. Dit leidt tot lagere medicijnkosten.

## Start van de eerstelijns behandeling

Deze twee figuren laten de tijd zien tussen de diagnose en de start van de behandeling met medicijnen (a) en tussen het moment van in zorg komen en de start van de behandeling (b).



In 2021 is ruim 50% van de mensen met hiv binnen drie weken na hun diagnose met medicatie begonnen.

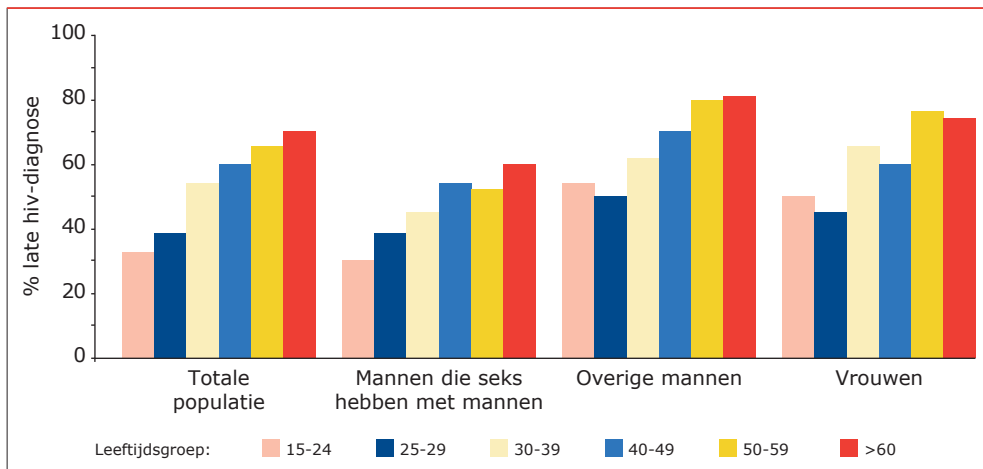
In 2012 was dat nog geen 15%.

In 2021 is zo'n 70% van de mensen met hiv binnen twee weken na het eerste bezoek aan het behandelcentrum met medicatie begonnen. In 2012 was dat nog geen 20%.



## Late hiv-diagnoses

Deze figuur laat voor de periode 2019-2021 het percentage late hiv-diagnoses zien binnen de verschillende leeftijdsgroepen en voor de verschillende groepen.



In alle leeftijdsgroepen worden bij overige mannen en bij vrouwen procentueel gezien **de meeste late diagnoses** gevonden.

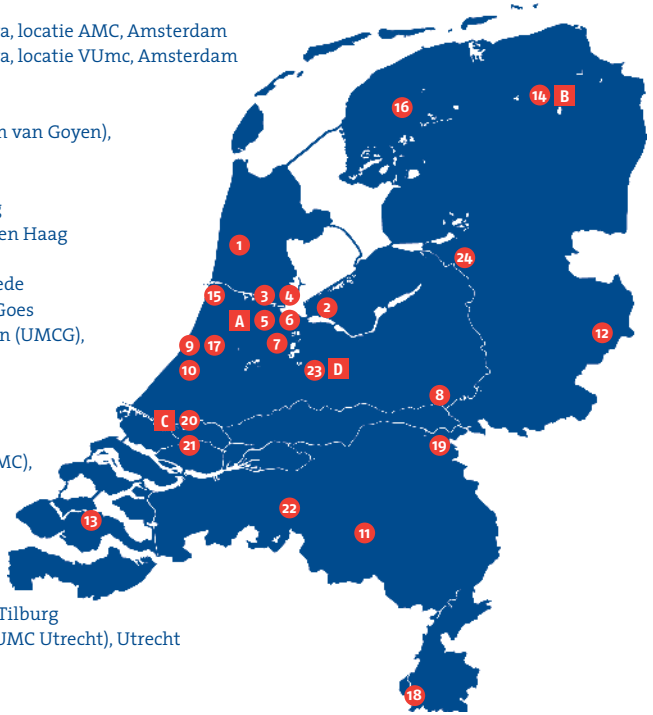
## Overleden

In 2021 zijn 13 mensen overleden aan de gevolgen van een vergevorderde hiv-infectie (aids).

# Hiv-behandelcentra

In Nederland zijn 24 behandelcentra voor mensen met hiv.

- 1 Noordwest Ziekenhuisgroep, Alkmaar
- 2 Flevoziekenhuis, Almere
- 3 Amsterdam Universitair Medische Centra, locatie AMC, Amsterdam
- 4 Amsterdam Universitair Medische Centra, locatie VUmc, Amsterdam
- 5 DC Klinieken Lairesse, Amsterdam
- 6 OLVG, Amsterdam
- 7 Medisch Centrum Jan van Goyen (MC Jan van Goyen), Amsterdam
- 8 Rijnstate, Arnhem
- 9 HagaZiekenhuis (Leyweg site), Den Haag
- 10 HMC (Haaglanden Medisch Centrum), Den Haag
- 11 Catharina Ziekenhuis, Eindhoven
- 12 Medisch Spectrum Twente (MST), Enschede
- 13 ADHZ (Admiraal De Ruyter Ziekenhuis), Goes
- 14 Universitair Medisch Centrum Groningen (UMCG), Groningen
- 15 Spaarne Gasthuis, Haarlem
- 16 Medisch Centrum Leeuwarden (MCL), Leeuwarden
- 17 Leids Universitair Medisch Centrum (LUMC), Leiden
- 18 Maastricht UMC+ (MUMC+), Maastricht
- 19 Radboudumc, Nijmegen
- 20 Erasmus MC, Rotterdam
- 21 Maasstad Ziekenhuis, Rotterdam
- 22 ETZ (Elisabeth-TweeSteden Ziekenhuis), Tilburg
- 23 Universitair Medisch Centrum Utrecht (UMC Utrecht), Utrecht
- 24 Isala, Zwolle



Daarnaast zijn er vier centra voor pediatrische hiv-zorg.

- A Emma Kinderziekenhuis (EKZ), AMC-UvA, Amsterdam
- B Beatrix Kinderziekenhuis (BKZ), UMCG, Groningen
- C Erasmus MC Sophia Kinderziekenhuis, Rotterdam
- D Wilhelmina Kinderziekenhuis (WKZ), UMC, Utrecht

## Over stichting hiv monitoring

Stichting hiv monitoring (SHM) verzamelt medische gegevens van mensen met hiv, uiteraard alleen na de expliciete toestemming van de betrokkene. Deze gegevens worden gebruikt voor onderzoek dat bijdraagt aan de kennis over hiv in Nederland.

Data in deze uitgave zijn afkomstig uit het *hiv monitoring rapport 2022*. Het rapport bericht over de laatste ontwikkelingen en trends binnen de populatie van mensen met hiv in Nederland. Het rapport verschijnt jaarlijks en rapporteert altijd over gegevens verzameld tot en met het voorgaande jaar.



Het hele rapport is beschikbaar via de QR-code of [www.hiv-monitoring.nl/2022](http://www.hiv-monitoring.nl/2022)