

Humaan immunodeficiëntievirus (hiv)
in Nederland



hiv monitoring rapport

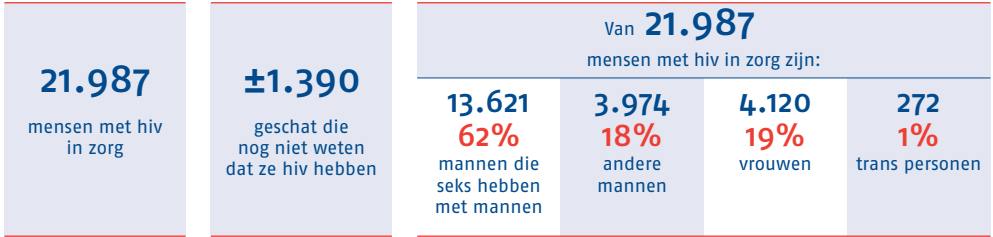
2023

samenvatting



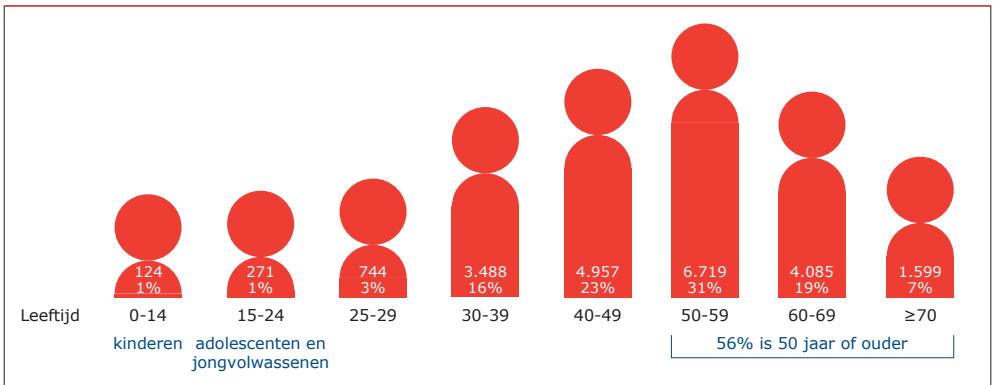
Hiv in Nederland

Op 31 december 2022 leven er naar schatting 24.400 mensen met hiv, waarvan er 21.987 in zorg zijn.



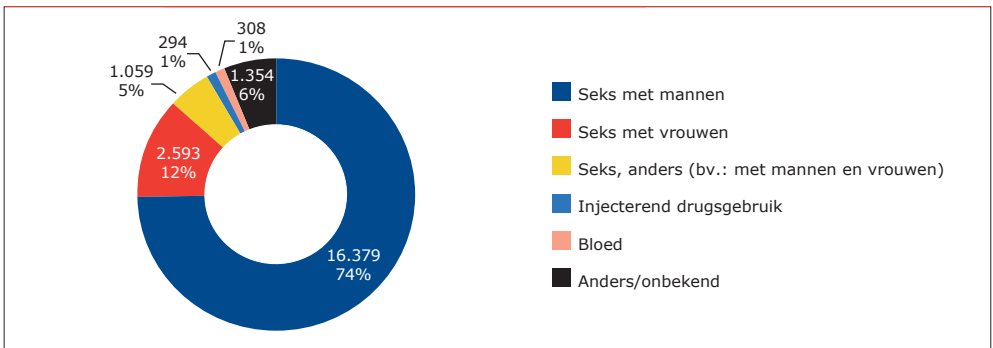
Leeftijd

Verdeling over leeftijdsgroepen van mensen met hiv in zorg.



Wijze van hiv-overdracht

Deze grafiek laat zien wat mensen met hiv zelf aangeven als de vermoedelijke wijze hoe ze hiv hebben opgelopen.



Door afrondingen tellen percentages niet altijd op tot 100%.

Verdeling over Nederland op basis van woonplaats

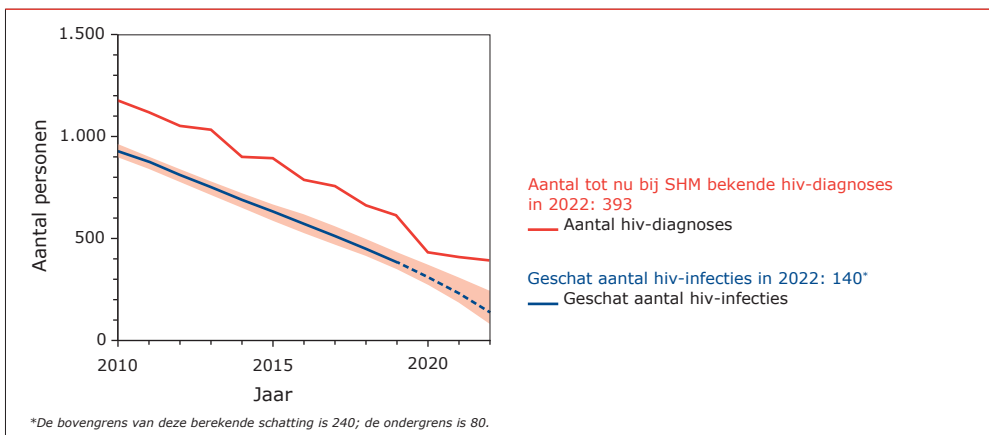
	Mensen met hiv, geschat	Nog zonder diagnose, geschat
Regio*		
Noord	1.510	150
Oost	2.750	130
Noord-Holland/Flevoland	9.190	260
Utrecht	1.400	60
Zuid-Holland Noord	1.890	170
Zuid-Holland Zuid	3.910	260
Zeeland/Brabant	2.690	200
Limburg	1.090	70
Totaal	24.420	1.300
Stad		
Amsterdam	6.380	140
Rotterdam	2.130	110
Den Haag	1.340	110
Utrecht	570	20
Totaal	10.420	370

* Dit is de regionale indeling van centra voor Aanvullende Seksuele Gezondheid (ASG).

Geboorteregio

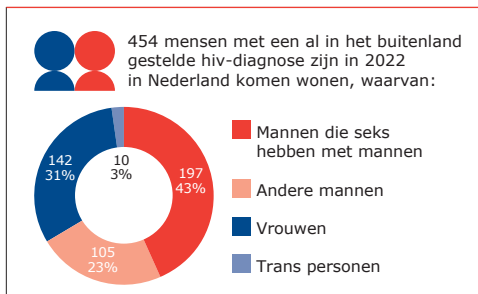
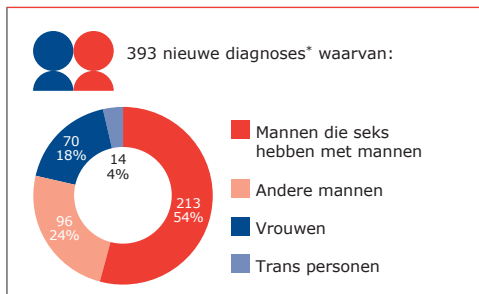
	Aantal	Percentage
Nederland	12.280	56
Sub-Sahara Afrika	2.733	12
West-Europa	1.112	5
Centraal Europa	754	3
Oost-Europa en Centraal Azië	534	2
Zuid-Amerika	1.776	8
Caribisch gebied	999	5
Zuid- en Zuidoost-Azië	842	4
Anders	838	4
Onbekend	119	1
Totaal	21.987	100

Trend over tijd: hiv-diagnoses en geschat aantal hiv-infecties



Een opgelopen hiv-infectie is anders dan een vastgestelde hiv-diagnose. In de praktijk zitten er vaak meerdere jaren tussen het moment van de hiv-infectie en de hiv-diagnose. Het aantal hiv-infecties over de tijd wordt geschat vanuit het aantal hiv-diagnoses, gebruikmakend van een mathematisch model en informatie over het beloop van de infectie. Daarom worden deze gerapporteerd als geschat aantal infecties.

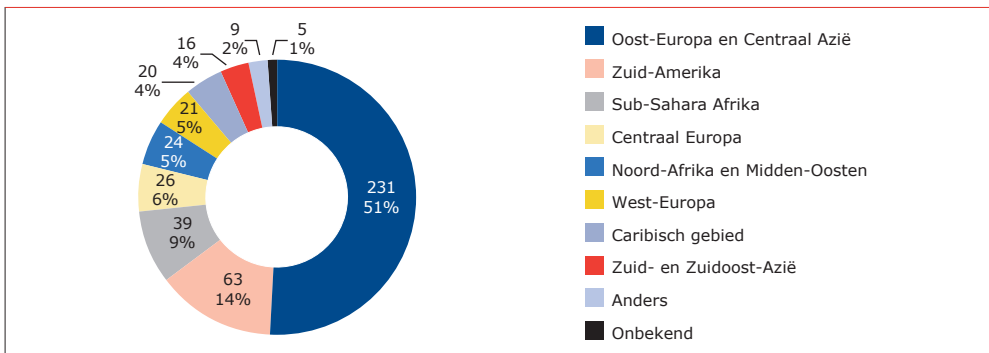
Nieuwe diagnoses 2022



* Het tot nu toe bij SHM bekend aantal mensen met hiv-diagnose.

Van de **454** mensen met een al in het buitenland gestelde hiv-diagnose die in 2022 in Nederland zijn komen wonen heeft **86%** een door medicatie goed onderdrukt virus bij eerste controle in Nederland.

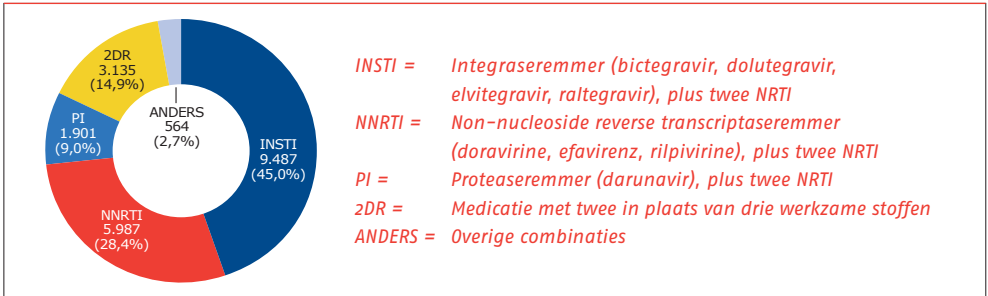
Geboorteregio van mensen met een al in het buitenland gestelde hiv-diagnose die in 2022 in Nederland zijn komen wonen



Door afrondingen tellen percentages niet altijd op tot 100%.

De behandeling van hiv

Medicijngebruik in 2022



14,9% van de mensen met hiv wordt tegenwoordig met **twee i.p.v. drie** werkzame stoffen behandeld.

Langwerkende injecteerbare medicatie wordt door **382 (1,8%)** mensen met hiv gebruikt.

11.083 (52,6%) van de mensen met hiv die medicatie gebruikt, heeft een combinatie die **geheel of gedeeltelijk generiek voorschrijfbaar** is. Een generiek geneesmiddel is een middel waarvan het octrooi is verlopen waardoor ook andere partijen het middel met dezelfde werkzame stoffen kunnen produceren. Dit leidt tot lagere medicijnkosten.

Start van de eerstelijns behandeling

In 2022 is **53%** van de mensen met hiv **binnen drie weken** na hun diagnose met medicatie begonnen. In 2013 was dat **13%**.

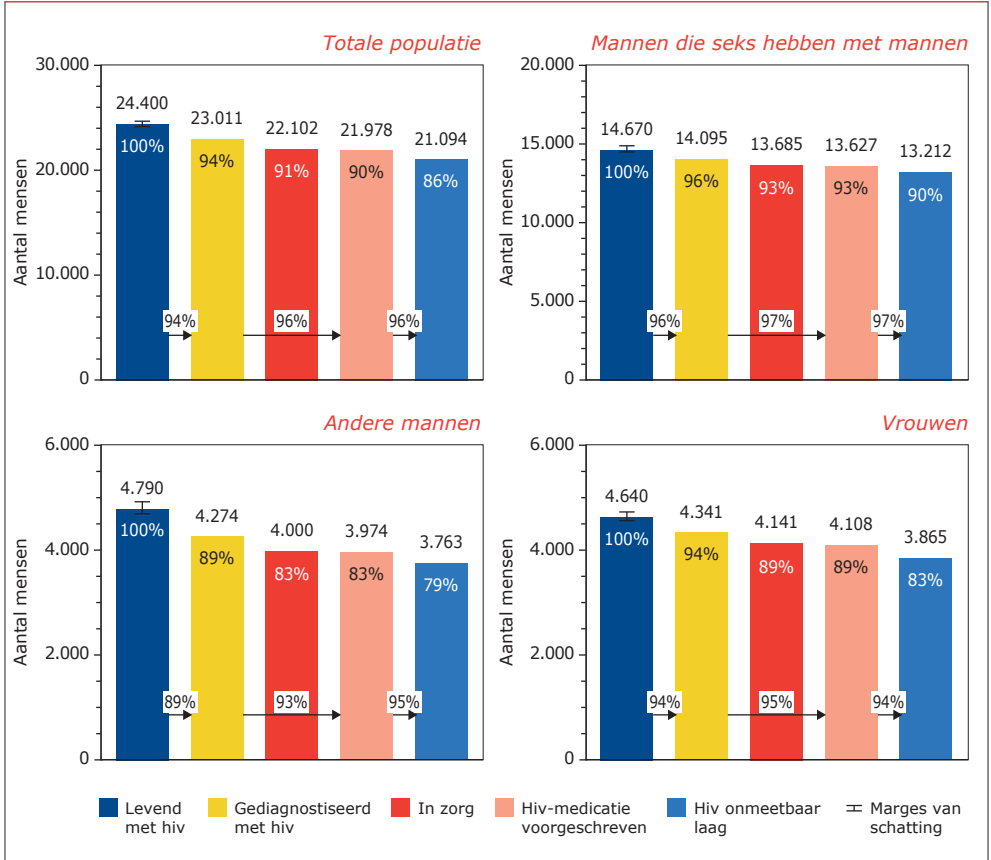
In 2022 is **71%** van de mensen met hiv **binnen twee weken** na het eerste bezoek aan het behandelcentrum met medicatie begonnen. In 2013 was dat **20%**.

Overleden

In 2022 zijn er 21 mensen overleden aan de gevolgen van een vergevorderde hiv-infectie (aids).

Hiv-zorgcontinuüm

Het hiv-zorgcontinuüm voor Nederland op 31 december 2022.

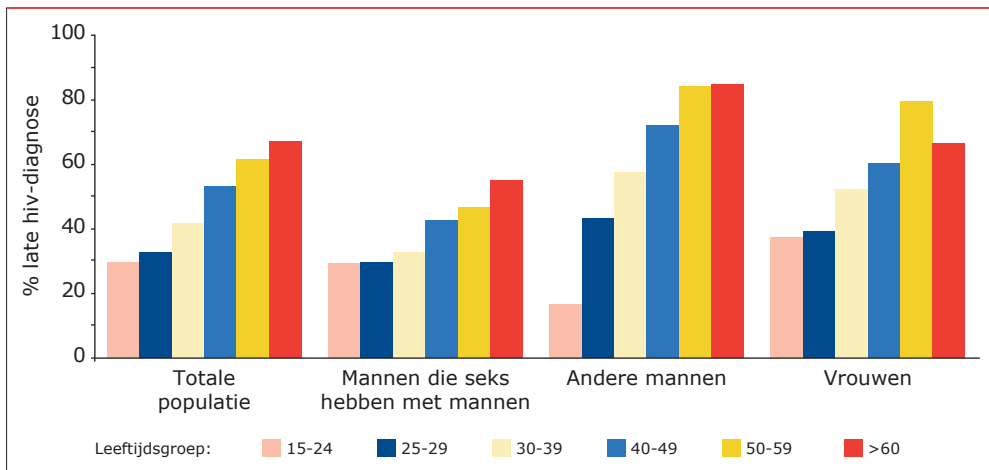


De behandeling van hiv is erop gericht om vermenigvuldiging van het virus te onderdrukken. Hierdoor kan de gezondheid zich herstellen en daarnaast kan hiv niet langer worden overgedragen. Zo draagt de behandeling niet alleen bij aan het behoud van de gezondheid, maar ook aan het voorkomen van verdere verspreiding van hiv.

Door afrondingen tellen percentages niet altijd op tot 100%.

Late hiv-diagnoses

Deze figuur laat voor de periode 2020-2022 het percentage mensen met een late hiv-diagnose* zien binnen de verschillende leeftijdsgroepen en voor de verschillende groepen.



48% van de nieuwe hiv-diagnoses tussen 2020-2022 betreft een late hiv-diagnose*.

Met het stijgen van de leeftijd neemt het aandeel mensen met een late hiv-diagnose toe.

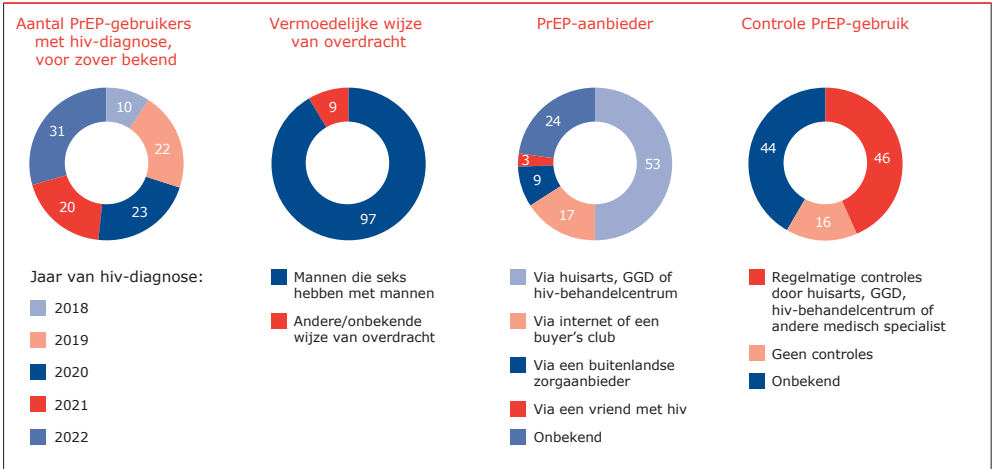
In bijna alle leeftijdsgroepen worden bij andere mannen en bij vrouwen procentueel gezien de meeste late hiv-diagnoses gevonden.

Van alle 575 mensen met een late hiv-diagnose (2020-2022) zijn 206 (36%) mensen binnen een jaar na hiv-diagnose als direct gevolg van de hiv-infectie opgenomen in het ziekenhuis. 16 (3%) van deze 575 mensen met een late hiv-diagnose zijn overleden.

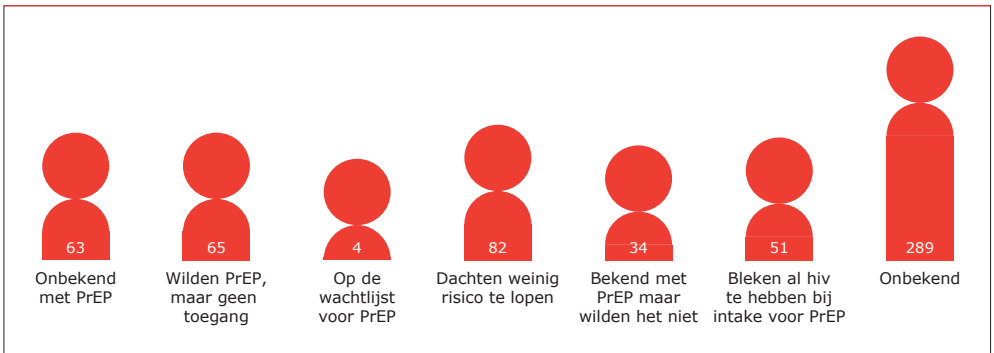
* Van een late diagnose is sprake wanneer het CD4-celaantal <350 cellen/mm³ is, en/of er een gelijktijdige aids-diagnose is en de hiv-test niet wijst op een recent opgelopen hiv-infectie.

Kennis over eerder gebruik van PrEP bij mensen met hiv

Van 106 mensen met hiv die in zorg zijn gekomen en die tussen 2018 en 2022 gediagnosticeerd zijn, is bekend dat ze in het verleden PrEP hebben gebruikt.



Van 588 mannen die seks hebben met mannen of trans personen met een nieuwe hiv-diagnose is tussen 2018-2022 bekend dat ze geen PrEP hebben gebruikt. Het werkelijke aantal is mogelijk hoger omdat deze informatie bij 56% van de mensen met een nieuwe hiv-diagnose ontbreekt.

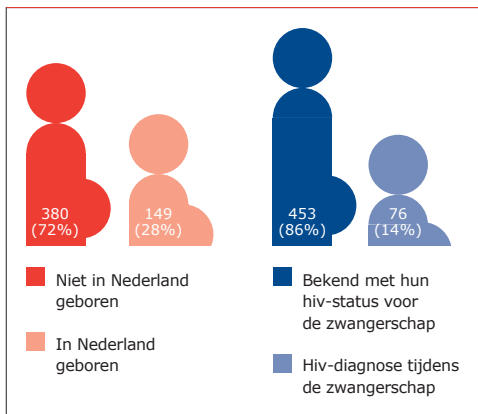


69 mensen met een nieuwe hiv-diagnose gaven aan dat ze PrEP wel hadden willen gebruiken.

51 mensen bleken al hiv te hebben bij de eerste controle voorafgaande aan de start met PrEP.

Zwangerschap en borstvoeding

Van 2016 tot en met 2022 zijn er 529 vrouwen met één of meerdere geregistreerde zwangerschappen in zorg geweest. In totaal hebben 500 zwangerschappen minimaal 24 weken geduurd en geleid tot de geboorte van een kindje.



Duur van de zwangerschap	Aantal
≥37 weken	435
32-37 weken	51
24-32 weken	13
Exacte duur onbekend	1

Wijze van bevallen bij een zwangerschapsduur van minimaal 24 weken	Aantal
Vaginaal	347
Keizersnede (gepland)	70
Keizersnede (niet gepland)	80
Onbekend	3

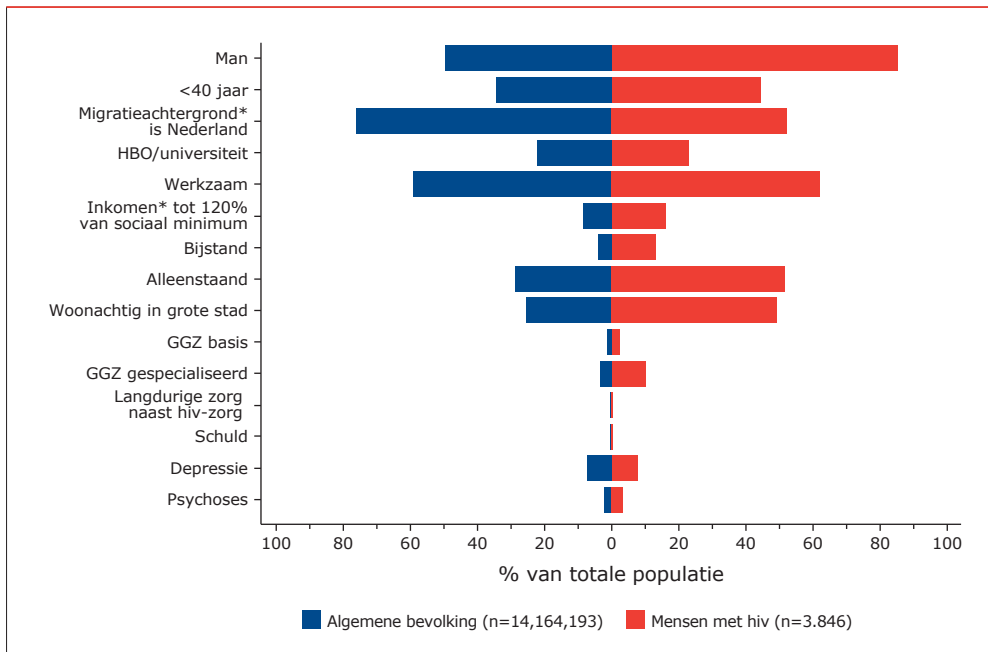
Bij **zwangerschappen van vrouwen met hiv** die tussen 2016 en 2022 zijn bevallen, is bij 28 zwangerschappen door de vrouwen aangegeven dat borstvoeding is gegeven. Zij hadden allemaal **een onmeetbaar virus**. Er is geen overdracht van hiv gerapporteerd.

Door **screening gedurende de zwangerschap en goede behandeling** is de overdracht van hiv tijdens de zwangerschap bij vrouwen met hiv in zorg in Nederland heel laag: **<0,5%** tussen 2016 en 2022.

Sociaal-economische en demografische factoren

SHM maakt in 2023 voor het eerst in haar analyses ook gebruik van microdata van het Centraal Bureau voor de Statistiek (CBS). Voor onderstaande analyses zijn gegevens uit de SHM database gekoppeld aan CBS-data. Alle data van individuen die toestemming hebben gegeven hun data te delen met SHM zijn gecombineerd met data van CBS op basis van geboortedatum, geslacht en de vier cijfers van de postcode. Voor 94% van de mensen bekend bij SHM was deze koppeling mogelijk.

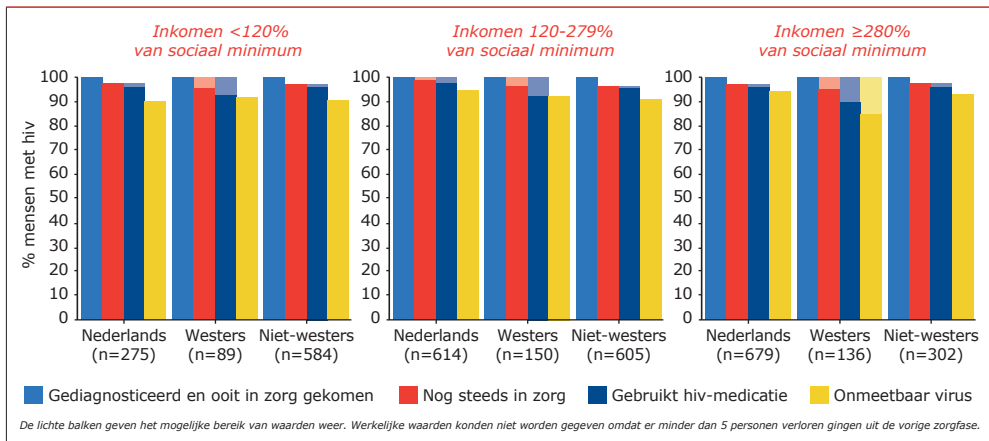
Vergelijking mensen met hiv in zorg en de algemene bevolking (hiv-diagnose jaar 2015-2021)



* *Inkomen op basis van het totale huishouden.*

** *Migratieachtergrond is gedefinieerd aan de hand van eigen geboorteland en geboorteland ouders.*

Het hiv-zorgcontinuüm voor mannen die seks hebben met mannen op basis van migratieachtergrond en inkomen



Voor de groep mannen die seks hebben met mannen hangt de hoogte van het inkomen samen met de kans op het succesvol onderdrukken van het hiv-virus: **hoe lager het inkomen, hoe lager het percentage mensen met een succesvol onderdrukt virus na het starten van de behandeling.**

Hiv-behandelcentra

In Nederland zijn 24 behandelcentra voor mensen met hiv.

- 1 Noordwest Ziekenhuisgroep, Alkmaar
- 2 Flevoziekenhuis, Almere
- 3 Amsterdam Universitair Medische Centra, locatie AMC, Amsterdam
- 4 Amsterdam Universitair Medische Centra, locatie VUmc, Amsterdam
- 5 DC Klinieken Lairesse, Amsterdam
- 6 OLVG, Amsterdam
- 7 Medisch Centrum Jan van Goyen, Amsterdam
- 8 Rijnstate, Arnhem
- 9 HagaZiekenhuis, locatie Leyweg, Den Haag
- 10 Haaglanden Medisch Centrum, Den Haag
- 11 Catharina Ziekenhuis, Eindhoven
- 12 Medisch Spectrum Twente (MST), Enschede
- 13 Adrz (Admiraal De Ruyter Ziekenhuis), Goes
- 14 Universitair Medisch Centrum Groningen (UMCG), Groningen
- 15 Spaarne Gasthuis, Haarlem
- 16 Medisch Centrum Leeuwarden (MCL), Leeuwarden
- 17 Leids Universitair Medisch Centrum (LUMC), Leiden
- 18 Maastricht UMC+ (MUMC+), Maastricht
- 19 Radboudumc, Nijmegen
- 20 Erasmus MC, Rotterdam
- 21 Maasstad Ziekenhuis, Rotterdam
- 22 ETZ (Elisabeth-TweeSteden Ziekenhuis), Tilburg
- 23 Universitair Medisch Centrum Utrecht (UMC Utrecht), Utrecht
- 24 Isala, Zwolle



Daarnaast zijn er vier centra voor pediatrische hiv-zorg.

- A Emma Kinderziekenhuis (EKZ), Amsterdam UMC, locatie AMC, Amsterdam
- B Beatrix Kinderziekenhuis (BKZ), UMCG, Groningen
- C Erasmus MC Sophia Kinderziekenhuis, Rotterdam
- D Wilhelmina Kinderziekenhuis (WKZ), UMC, Utrecht

Over stichting hiv monitoring

Stichting hiv monitoring (SHM) verzamelt medische gegevens van mensen met hiv, uiteraard alleen na de expliciete toestemming van de betrokkene. Deze gegevens worden gebruikt voor onderzoek dat bijdraagt aan de kennis over hiv in Nederland.

Data in deze samenvatting zijn afkomstig uit het *hiv monitoring rapport 2023*. Het rapport bericht over de laatste ontwikkelingen en trends binnen de populatie mensen met hiv in Nederland. Het rapport verschijnt jaarlijks en rapporteert altijd over gegevens verzameld tot en met het voorgaande jaar.



Het hele rapport is beschikbaar via de QR-code of www.hiv-monitoring.nl/2023