

Humaan immunodeficiëntievirus (hiv)  
in Nederland



hiv monitoring rapport

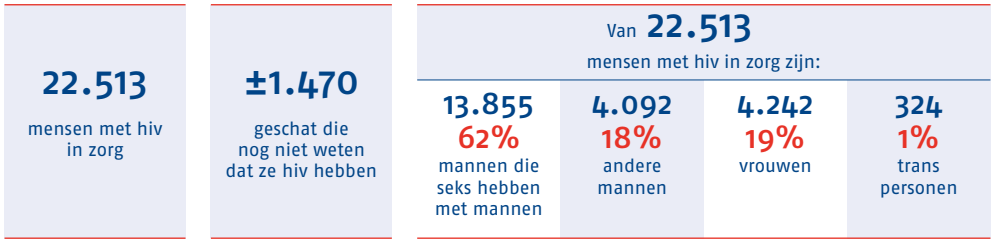
2024

samenvatting



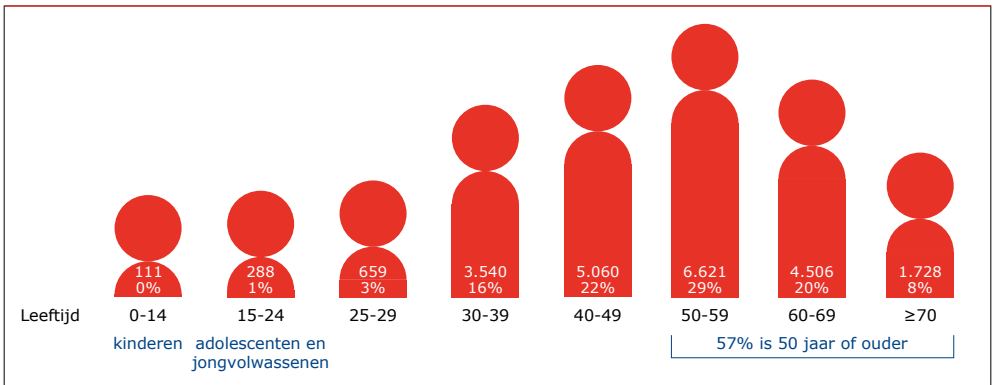
## Hiv in Nederland

Op 31 december 2023 leven er naar schatting 25.240 mensen met hiv, waarvan er 22.513 in zorg zijn.



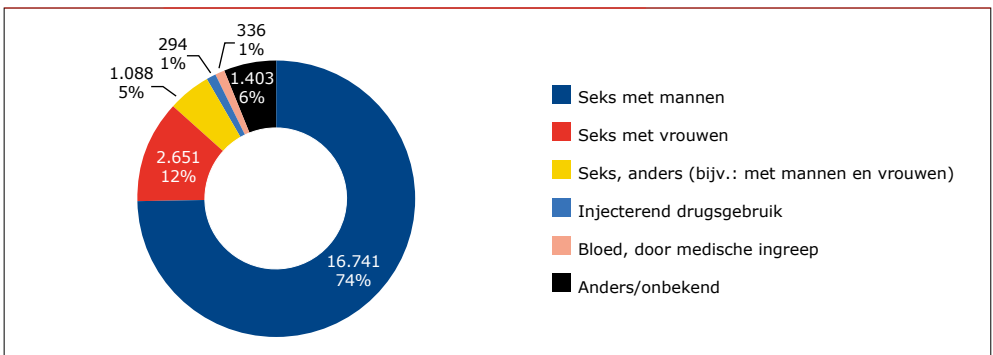
## Leeftijd

Verdeling over leeftijdsgroepen van mensen met hiv in zorg.



## Wijze van hiv-overdracht

Deze grafiek laat zien wat mensen met hiv zelf aangeven als de vermoedelijke wijze waarop ze hiv hebben opgelopen.



Door afrondingen tellen percentages niet altijd op tot 100%.

## Verdeling over Nederland

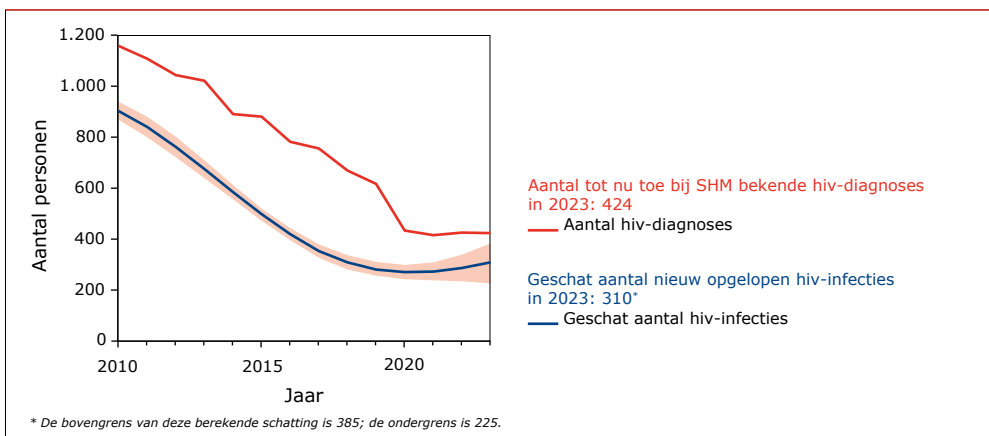
	Mensen met hiv, geschat	Nog zonder diagnose, geschat
<b>Regio*</b>		
Noord	1.605	170
Oost	2.870	180
Noord-Holland/Flevoland	9.305	295
Utrecht	1.435	75
Zuid-Holland Noord	1.925	170
Zuid-Holland Zuid	3.960	230
Zeeland/Brabant	2.820	255
Limburg	1.105	70
<b>Totaal</b>	<b>25.030</b>	<b>1.445</b>
<b>Stad</b>		
Amsterdam	6.460	155
Rotterdam	2.140	80
Den Haag	1.355	100
Utrecht	590	25
<b>Totaal</b>	<b>10.540</b>	<b>365</b>

\* Dit is de regionale indeling volgens de regeling Aanvullende Seksuele Gezondheidszorg (ASG).

## Geboorteregio

	Aantal	Percentage
Nederland	12.313	55
Sub-Sahara Afrika	2.831	13
West-Europa	1.132	5
Centraal Europa	814	4
Oost-Europa en Centraal Azië	635	3
Zuid-Amerika	1.835	8
Caribisch gebied	1.071	5
Zuid- en Zuidoost-Azië	881	4
Noord-Afrika en Midden-Oosten	510	2
Anders	371	2
Onbekend	120	1
<b>Totaal</b>	<b>22.513</b>	<b>100</b>

## Trend over tijd: hiv-diagnoses en geschat aantal hiv-infecties

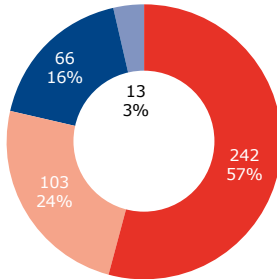


Een opgelopen hiv-infectie is iets anders dan een vastgestelde hiv-diagnose. In de praktijk zitten er vaak meerdere jaren tussen het moment van de hiv-infectie en de hiv-diagnose. Het aantal hiv-infecties over de tijd wordt geschat vanuit het aantal hiv-diagnoses, gebruikmakend van een mathematisch model en informatie over het beloop van de infectie. Daarom worden deze gerapporteerd als geschat aantal infecties.

## Nieuwe diagnoses 2023



424 nieuwe diagnoses\* waarvan:

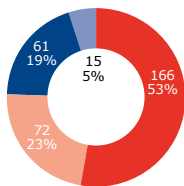


- Mannen die seks hebben met mannen
- Andere mannen
- Vrouwen
- Trans personen

\* Het tot nu toe bij SHM bekend aantal mensen met hiv-diagnose.



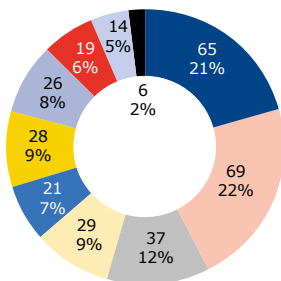
314 mensen met een al in het buitenland gestelde hiv-diagnose zijn in 2023 in Nederland komen wonen, waarvan:



- Mannen die seks hebben met mannen
- Andere mannen
- Vrouwen
- Trans personen

Van de 314 mensen met een al in het buitenland gestelde hiv-diagnose die in 2023 in Nederland zijn komen wonen heeft 87% een door medicatie goed onderdrukt virus bij eerste controle in Nederland.

## Geboorteregio van mensen met een al in het buitenland gestelde hiv-diagnose die in 2023 in Nederland zijn komen wonen

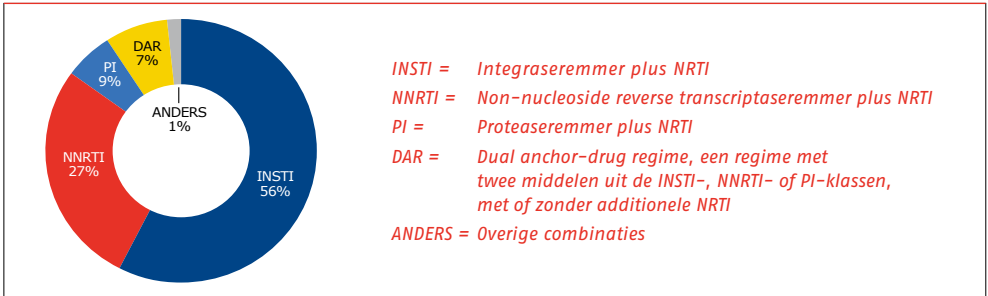


- Oost-Europa en Centraal Azië
- Zuid-Amerika
- Sub-Sahara Afrika
- Centraal Europa
- Noord-Afrika en Midden-Oosten
- West-Europa
- Caribisch gebied
- Zuid- en Zuidoost-Azië
- Anders
- Onbekend

Door afrondingen tellen percentages niet altijd op tot 100%.

# De behandeling van hiv

## Medicijngebruik in 2023



1% van de mensen met hiv heeft in 2023 het slikken van **medicatie tijdelijk onderbroken**.

**Langwerkende injecteerbare medicatie** wordt door **4%** van de mensen met hiv gebruikt.

## Start van de eerstelijns behandeling

In **2023** is **74%** van de mensen met hiv **binnen één maand** na hun diagnose met medicatie begonnen. In **2014** was dat **37%**.

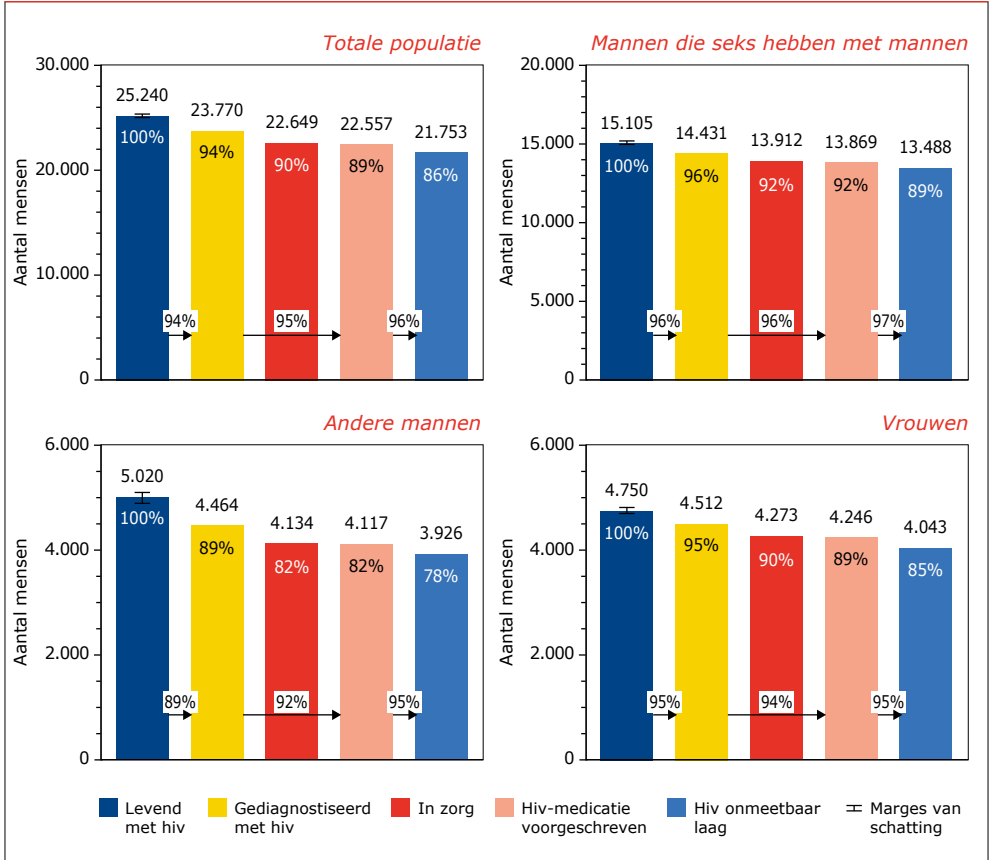
In **2023** is **93%** van de mensen met hiv **binnen één maand** na het eerste bezoek aan het behandelcentrum met medicatie begonnen. In **2014** was dat **56%**.

## Overleden

In 2023 zijn er 25 mensen overleden aan de gevolgen van een vergevorderde hiv-infectie (aids). Dit aantal is sinds 2015 min of meer stabiel.

# Hiv-zorgcontinuüm

Het hiv-zorgcontinuüm voor Nederland op 31 december 2023.

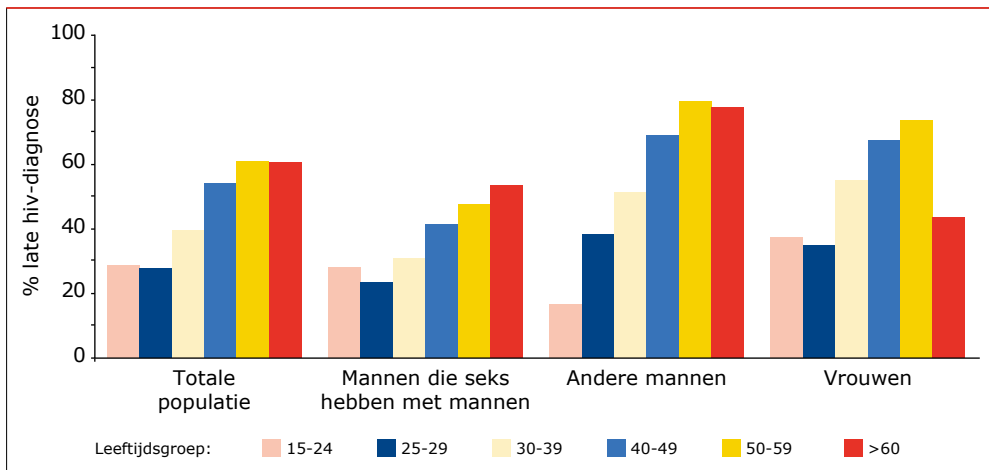


*De behandeling van hiv is erop gericht om vermenigvuldiging van het virus te onderdrukken. Hierdoor kan de gezondheid zich herstellen en daarnaast kan hiv niet langer worden overgedragen. Zo draagt de behandeling niet alleen bij aan het behoud van de gezondheid, maar ook aan het voorkomen van verdere verspreiding van hiv.*

*Door afrondingen tellen percentages niet altijd op tot 100%.*

## Late hiv-diagnoses

Deze figuur laat voor de periode 2021-2023 het percentage mensen met een late hiv-diagnose\* zien binnen de verschillende leeftijdsgroepen en voor de verschillende groepen.



4,6% van de nieuwe hiv-diagnoses tussen 2021-2023 betreft een late hiv-diagnose\*.

Met het stijgen van de leeftijd neemt het aandeel mensen met een late hiv-diagnose toe.

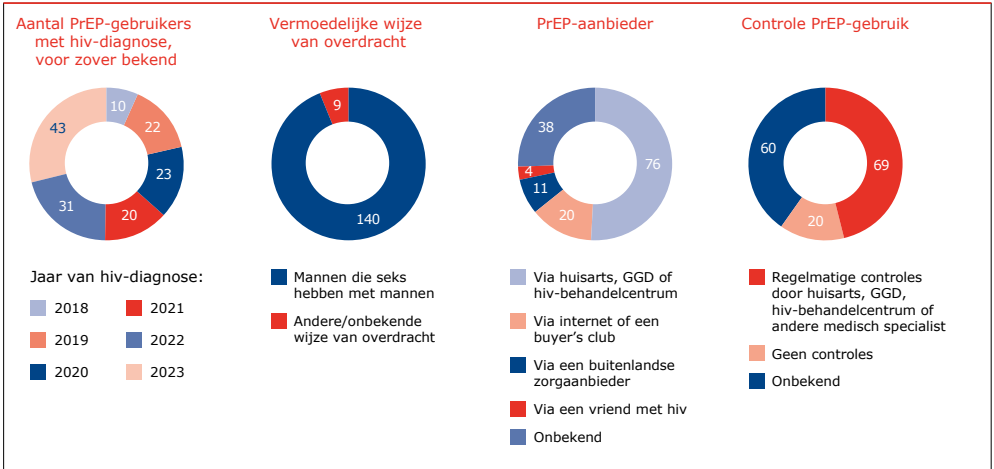
In bijna alle leeftijdsgroepen worden bij andere mannen en bij vrouwen procentueel gezien de meeste late hiv-diagnoses gevonden.

Van de 567 mensen met een late hiv-diagnose (2021-2023) zijn 203 (36%) mensen binnen een jaar na hiv-diagnose als direct gevolg van de hiv-infectie opgenomen in het ziekenhuis. 13 (2%) van deze 567 mensen met een late hiv-diagnose zijn overleden.

\* Van een late diagnose is sprake wanneer het CD4-celaantal <350 cellen/mm<sup>3</sup> is, en/of er een gelijktijdige aidsdiagnose is en de hiv-test niet wijst op een recent opgelopen hiv-infectie.

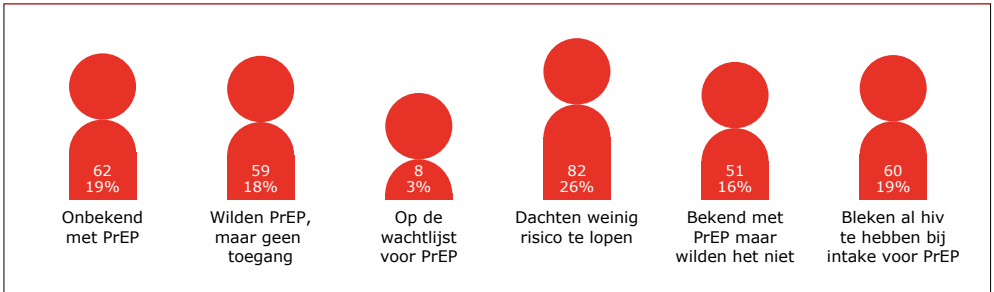
## Kennis over eerder gebruik van PrEP bij mensen met hiv

Van 149 mensen met hiv die in zorg zijn gekomen en die tussen 2018 en 2023 gediagnosticeerd zijn, is bekend dat ze in het verleden PrEP hebben gebruikt.



Van 629 mannen die seks hebben met mannen en trans personen met een nieuwe hiv-diagnose tussen 2018-2023 is bekend dat ze geen PrEP hebben gebruikt. Het werkelijke aantal is mogelijk hoger omdat deze informatie ontbreekt bij 59% van de mannen die seks hebben met mannen en trans personen met een nieuwe hiv-diagnose.

Van 51% van de mannen die seks hebben met mannen en trans personen die geen PrEP gebruikt hebben is niet bekend waarom ze geen PrEP hebben gebruikt. Van de personen van wie wel bekend is waarom ze geen PrEP hebben gebruikt, zijn dit de redenen:



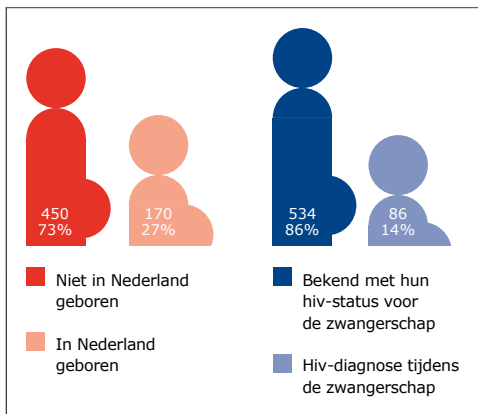
**67** mannen die seks hebben met mannen en trans personen met een nieuwe hiv-diagnose gaven aan dat ze PrEP wel hadden willen gebruiken, maar dat ze geen toegang hadden of de wachtlijst stonden.

**60** mannen die seks hebben met mannen en trans personen bleken al hiv te hebben bij de eerste controle voorafgaande aan de start met PrEP.



## Zwangerschap en borstvoeding

Van 2016 tot en met 2023 zijn er 620 vrouwen met één of meerdere geregistreerde zwangerschappen in zorg geweest. In totaal hebben 617 zwangerschappen minimaal 24 weken geduurd en geleid tot de geboorte van een kindje.



Duur van de zwangerschap	Aantal
≥37 weken	542
32-37 weken	61
24-32 weken	13
Exacte duur onbekend	1

Wijze van bevallen bij een zwangerschapsduur van minimaal 24 weken	Aantal
Vaginaal	421
Keizersnede (gepland)	94
Keizersnede (niet gepland)	95
Onbekend	7

Bij **zwangerschappen van vrouwen met hiv** die tussen 2016 en 2023 zijn bevallen, is bij 39 zwangerschappen door de vrouwen aangegeven dat borstvoeding is gegeven. Zij hadden allemaal **een laag onmeetbaar virus**. Er is geen overdracht van hiv gerapporteerd.

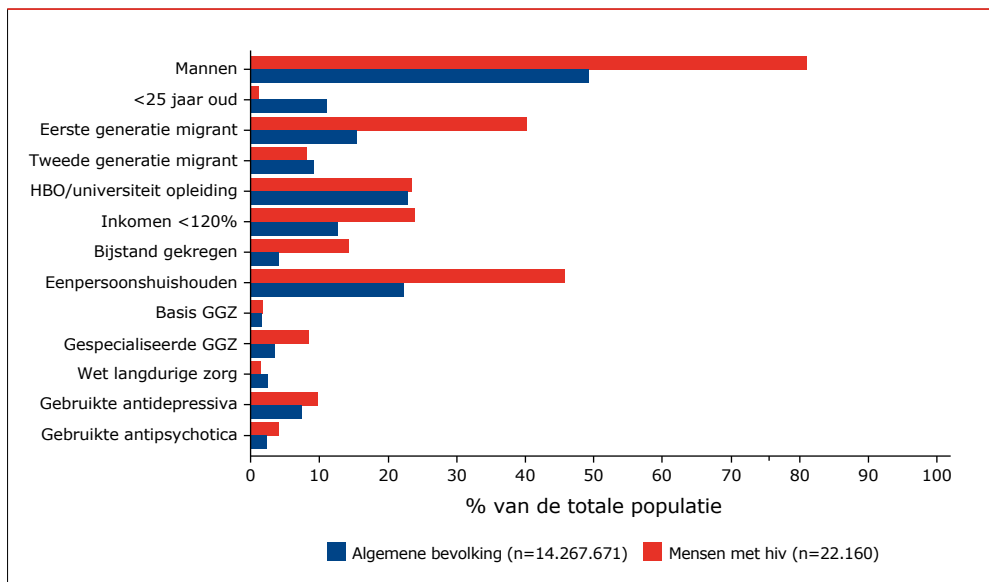
Door screening gedurende de zwangerschap en goede behandeling is de **overdracht van hiv tijdens de zwangerschap** bij vrouwen met hiv in zorg in Nederland tussen 2016 en 2023 **heel zeldzaam**.

## Sociale en economische omstandigheden

In 2022 waren er grote verschillen in de sociale en economische omstandigheden en gezondheidsgerelateerde eigenschappen tussen mensen met hiv en de algemene Nederlandse bevolking.

Zo hebben, in vergelijking met de algemene bevolking, mensen met hiv vaker een inkomen lager dan 120% van het sociaal minimum<sup>1</sup> en hebben ze vaker een bijstandsuitkering. Ook leven mensen met hiv vaker in een eenpersoonshuishouden.

### Vergelijking mensen met hiv in zorg en de algemene bevolking (jaar hiv-diagnose 2015-2022)



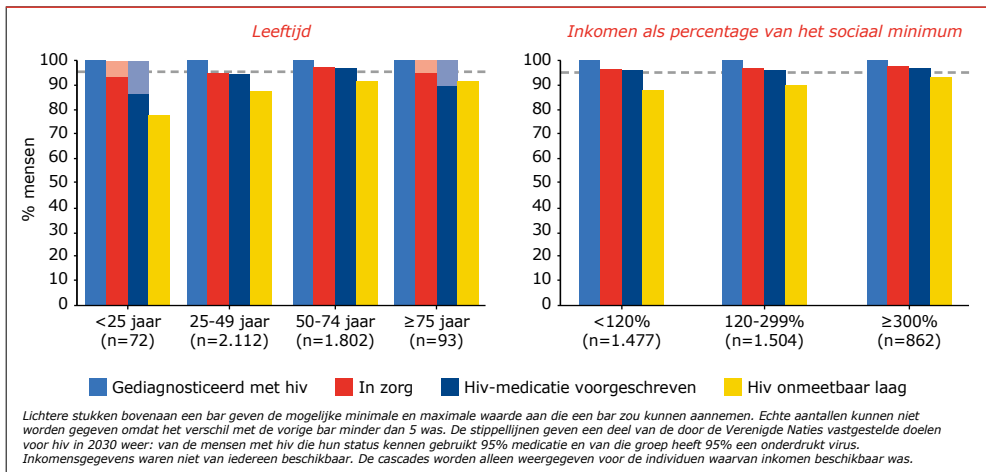
<sup>1</sup> De overheid bepaalt elk half jaar opnieuw wat het sociaal minimum is.

Zie ook: [www.uwv.nl/nl/toeslag/sociaal-minimum](http://www.uwv.nl/nl/toeslag/sociaal-minimum)

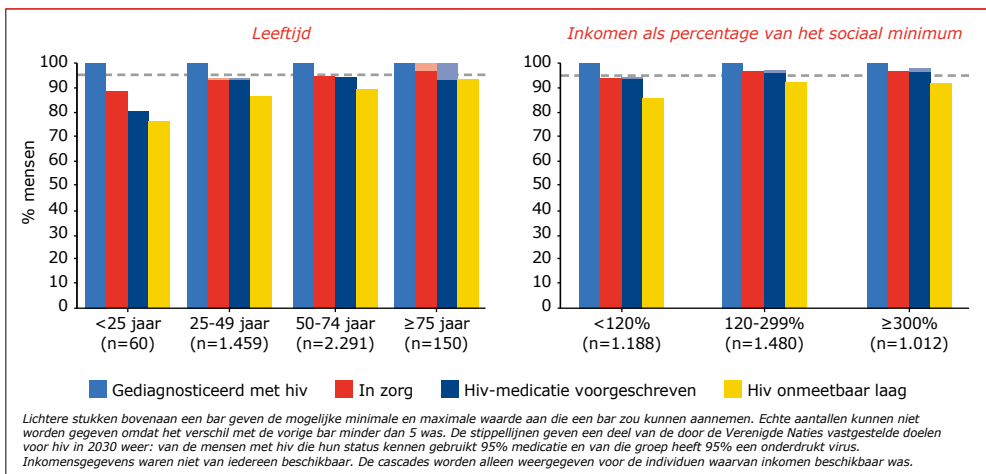
\* Inkomen op basis van het totale huishouden.

\*\* Migratieachtergrond is gedefinieerd aan de hand van het eigen geboorteland en het geboorteland van de ouders.

## Het hiv-zorgcontinuüm voor andere mannen (niet MSM), getoond voor leeftijd en inkomen



## Het hiv-zorgcontinuüm voor vrouwen, getoond voor leeftijd en inkomen



De figuren hierboven laten zien dat bij de groepen andere mannen (niet MSM) en vrouwen de hoogte van het inkomen samenhangt met de kans op het succesvol onderdrukken van het hiv-virus: **hoe lager het inkomen, hoe lager het percentage andere mannen en vrouwen met een succesvol onderdrukt virus** na het starten van de behandeling. Ditzelfde zien we ook bij MSM, waardoor gesteld kan worden dat mensen met hiv met een **laag inkomen** in het algemeen **minder vaak een onderdrukt virus** hebben.

# Hiv-behandelcentra

In Nederland zijn 23 behandelcentra voor mensen met hiv:

- 1 Noordwest Ziekenhuisgroep, Alkmaar
- 2 Flevoziekenhuis, Almere
- 3 Amsterdam UMC, Amsterdam
- 4 DC Klinieken Lairesse - HIV Focus Centrum, Amsterdam
- 5 OLVG, Amsterdam
- 6 Medisch Centrum Jan van Goyen (MC Jan van Goyen), Amsterdam
- 7 Rijnstate, Arnhem
- 8 HagaZiekenhuis (Leyweg site), Den Haag
- 9 HMC (Haaglanden Medisch Centrum), Den Haag
- 10 Catharina Ziekenhuis, Eindhoven
- 11 Medisch Spectrum Twente (MST), Enschede
- 12 ADZ (Admiraal De Ruyter Ziekenhuis), Goes
- 13 Universitair Medisch Centrum Groningen (UMCG), Groningen
- 14 Spaarne Gasthuis, Haarlem
- 15 Medisch Centrum Leeuwarden (MCL), Leeuwarden
- 16 Leids Universitair Medisch Centrum (LUMC), Leiden
- 17 Maastricht UMC+ (MUMC+), Maastricht
- 18 Radboudumc, Nijmegen
- 19 Erasmus MC, Rotterdam
- 20 Maasstad Ziekenhuis, Rotterdam
- 21 ETZ (Elisabeth-TweeSteden Ziekenhuis), Tilburg
- 22 Universitair Medisch Centrum Utrecht (UMC Utrecht), Utrecht
- 23 Isala, Zwolle



Daarnaast zijn er vier centra voor pediatrische hiv-zorg:

- A Emma Kinderziekenhuis (EKZ), Amsterdam UMC, locatie AMC, Amsterdam
- B Beatrix Kinderziekenhuis (BKZ), UMCG, Groningen
- C Erasmus MC Sophia Kinderziekenhuis, Rotterdam
- D Wilhelmina Kinderziekenhuis (WKZ), UMC, Utrecht

## Over stichting hiv monitoring

Stichting hiv monitoring (SHM) verzamelt medische gegevens van mensen met hiv, uiteraard alleen na de expliciete toestemming van de betrokkene. Deze gegevens worden gebruikt voor onderzoek dat bijdraagt aan de kennis over hiv in Nederland.

Data in deze samenvatting zijn afkomstig uit het hiv monitoring rapport 2024. Het rapport bericht over de laatste ontwikkelingen en trends binnen de populatie mensen met hiv in Nederland. Het rapport verschijnt jaarlijks en rapporteert altijd over gegevens verzameld tot en met het voorgaande jaar.



Het hele rapport is beschikbaar via de QR-code of [www.hiv-monitoring.nl/2024](http://www.hiv-monitoring.nl/2024)